

# Pulso nacional de los EE.UU. sobre enfermedades infecciosas entre los trabajadores agrícolas

*Manteniendo el pulso sobre la salud de los trabajadores agrícolas en los EE.UU.*

*Edición febrero 2023*

El propósito del Pulso Nacional es recopilar sistemáticamente y compartir de manera oportuna información importante sobre la red, historias actuales de los medios e investigaciones sobre temas y tendencias relacionadas con COVID-19, la influenza y otras enfermedades infecciosas emergentes entre los trabajadores agrícolas en los EE. UU. Esta edición incluye:

1. información de esfuerzos recientes de recopilación de datos con trabajadores agrícolas; y
2. un resumen de investigaciones recientes y artículos de prensa publicados

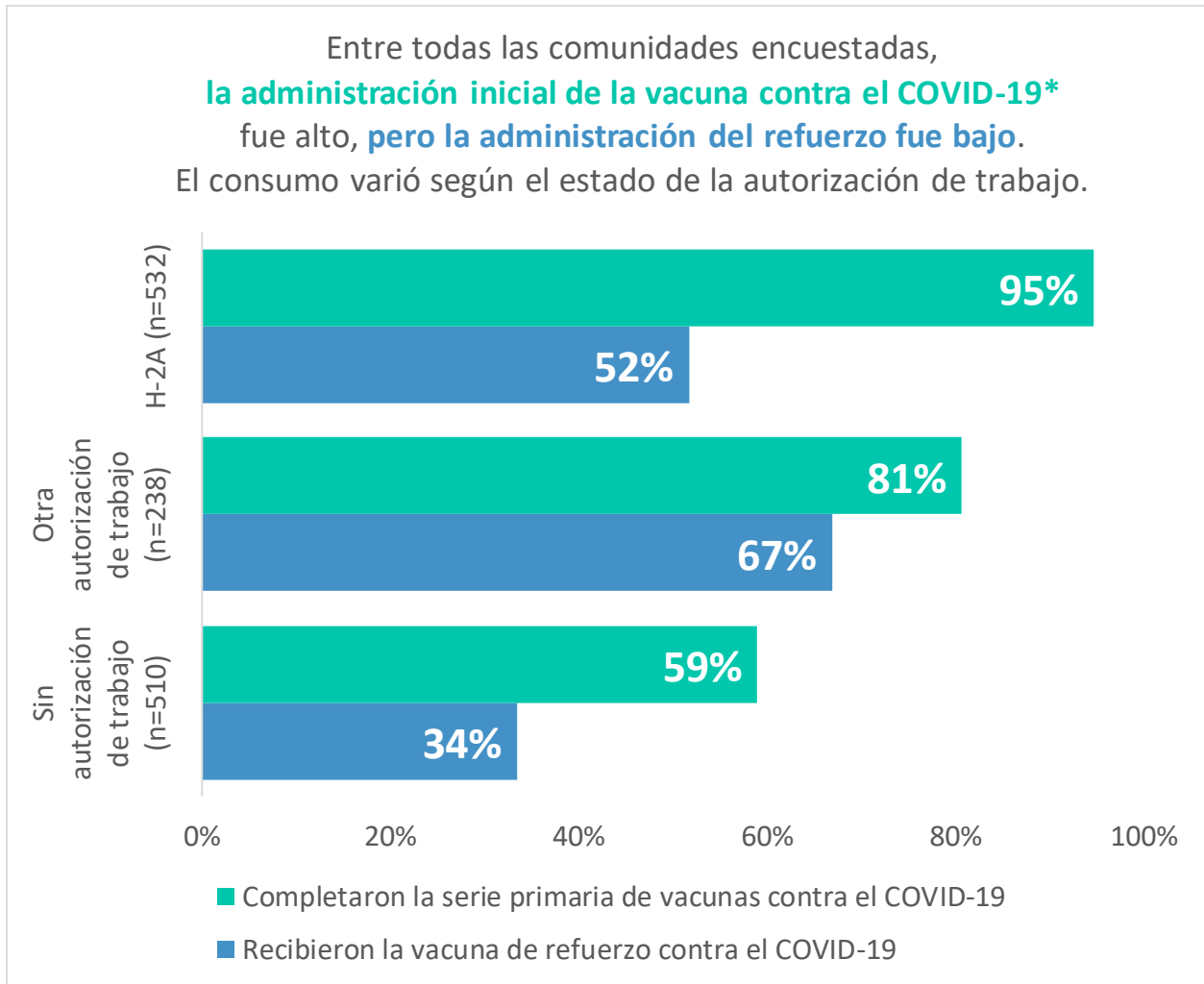
## Información de la red

Este mes no se realizó la encuesta, pero se reanudará a medida que surjan temas relacionados con el COVID-19, la influenza y otras enfermedades infecciosas emergentes entre los trabajadores agrícolas en los EE. UU. Vea los resultados de las encuestas rápidas a organizaciones que sirven a los trabajadores agrícolas en las [pasadas ediciones](#).

## Actualizaciones de la recopilación de datos de NCFH: Encuestas Comunitarias sobre COVID-19 a trabajadores agrícolas (FCCAs)

Entre marzo y agosto del 2022, se evaluaron cinco comunidades de trabajadores agrícolas a través de las Evaluaciones comunitarias sobre COVID-19 a trabajadores agrícolas (FCCA, por sus siglas en inglés), y un total de 1,384 trabajadores agrícolas participaron en las encuestas. Esta muestra diversa incluyó subpoblaciones vulnerables de trabajadores, incluidos 532 trabajadores H-2A contratados, 510 trabajadores agrícolas sin documentación y 406 trabajadores agrícolas indígenas. (Luego de la convención de la Encuesta Nacional de Trabajadores Agrícolas, (NAWS por sus siglas en inglés), NCFH creó una métrica compuesta para identificar a los encuestados indígenas, utilizando una combinación de respuestas del idioma hablado de niño y actualmente como adulto, y/o identificándose racialmente como indígena).

Entre todas las comunidades, la administración de la vacuna inicial contra el COVID-19 fue alta, pero la administración del refuerzo fue baja. Sin embargo, la administración de la vacuna fue diferente entre las subpoblaciones de trabajadores agrícolas. Los trabajadores H-2A contratados tuvieron la mayor administración de la vacuna contra el COVID-19 (94.7 %), en comparación con los trabajadores agrícolas sin autorización de trabajo (59.0 %) y los trabajadores agrícolas con otras formas de autorización de trabajo (80.7 %). De manera similar, hubo una diferencia significativa en la administración de la vacuna de refuerzo contra el COVID-19 entre estas poblaciones, y los trabajadores agrícolas sin autorización de trabajo tuvieron la vacunación más baja (33.5 %) (consulte la tabla a continuación).




*\*En base a la dosis completa de una serie de vacunas COVID-19 aprobadas por la FDA o la OMS*

NCFH se está preparando para continuar con la recopilación de datos para el proyecto FCCA en seis comunidades diferentes este próximo año.


[Para obtener más información sobre las encuestas comunitarias sobre COVID-19 a trabajadores agrícolas de NCFH, HAGA CLIC AQUÍ.](#)

**3 en 4**  
encuestados en el condado de Yakima aún necesitan actualizar su protección contra el COVID-19



¿Es usted un trabajador agrícola y tiene preguntas sobre las vacunas contra el COVID-19?  
Llame a  
**Una Voz para la Salud**

WhatsApp +1 737 414 5121  
Teléfono +1 800 377 9968



## Medios e investigación

### Artículos de medios

[Nueva “clínica sobre ruedas” proporciona vacunas contra la gripe y el COVID a los trabajadores agrícolas](#) (disponible solo en inglés)

Palm Springs Desert Sun, 24 de enero de 2023

[Trabajadores agrícolas de California que trabajaron durante la pandemia son elegibles para tarjetas de efectivo de \\$600](#)

KCRA, 10 de febrero de 2023

[Estudio de trabajadores agrícolas renueva preocupaciones sobre acceso médico y condiciones de trabajo](#) (disponible solo en inglés)

Bakersfield.com, 12 de febrero de 2023

### Artículos de Investigación

[Red nacional de organizaciones al servicio de los trabajadores agrícolas apoyada por los CDC para mitigar el COVID-19](#) (disponible solo en inglés)

Revista Estadounidense de salud pública, enero de 2023

Muchas organizaciones comunitarias en todo el país dieron un paso adelante rápidamente para satisfacer las necesidades de los trabajadores agrícolas, pero a menudo tenían capacidad y recursos limitados para atender las necesidades. El propósito de este artículo es describir el impacto inicial del desarrollo de una red nacional enfocada en proteger la salud de los trabajadores agrícolas durante la pandemia.

[Mejorando la salud de los migrantes en los EE. UU.: oportunidades para que los dermatólogos participen en la prestación de servicios, medicina para solicitantes de asilo y asociaciones comunitarias](#) (disponible solo en inglés)

Revista británica de dermatología, enero de 2023

Este artículo brinda sugerencias a los dermatólogos de EE.UU. para apoyar a los migrantes que luchan contra las infecciones de la piel, incluidas algunas infecciones de transmisión sexual. Sus sugerencias detallan cómo mejorar la prestación de servicios de salud, aumentar el acceso a medicamentos para los solicitantes de asilo y establecer conexiones con organizaciones comunitarias que atienden a los trabajadores agrícolas.

[Realidades de la cobertura de compensación para trabajadores para trabajadores agrícolas: antes, durante y hacia el futuro de la pandemia de COVID-19](#) (disponible solo en inglés)

Revista de Agro medicina, enero 2023

Este artículo brinda recomendaciones a los empleadores y proveedores de atención médica sobre la compensación del trabajador (WC, por sus siglas en inglés) durante una pandemia viral. Durante la pandemia de COVID-19, los trabajadores enfermos se quedaron sin compensación para pagar servicios de atención médica u horas de trabajo perdidas. Además, las familias de los trabajadores que fallecieron a causa de COVID-19 no recibieron compensación ni beneficios. El enfoque de la compensación del trabajador es proteger a los trabajadores vulnerables contra lesiones y enfermedades. Este artículo exige el fin de la exención agrícola de Administración de Seguridad y Salud Ocupacional (OSHA por sus siglas en inglés), pero alienta a los empleadores a proporcionar compensación, ya sea que se requiera o no.



## COVID-19 IMPACT ON AGRICULTURAL WORKERS

*Updated October 2022*

Agricultural worker populations are disproportionately impacted by COVID-19 due to factors including lack of personal protective equipment (PPE), poor housing and working conditions, structural racism, discrimination, and barriers to health care. This fact sheet is updated quarterly to bring the most current information about the pandemic's impact on agricultural workers.

### COVID-19 PREVALENCE AMONG AGRICULTURAL WORKERS AND RURAL COMMUNITIES

- As of October 25, 2022, there have been an estimated 1.2 million COVID-19 cases among hired agricultural workers. The figure likely underestimates the number of cases since it excludes workers who are contracted and employed for temporary labor.<sup>1</sup>
- As of October 15, 2022, over 13.4 million cases of COVID-19 and 189,850 deaths from COVID-19 have been reported in rural counties. This is 14.1% of all U.S. cases and 18.2% of U.S. deaths reported at this time. The current prevalent case rate in rural counties is 2,914 cases per 10,000 residents and the current death rate is 41.20 per 10,000 residents. Both rates increased from previous data reported in August 2022. The prevalent case rate is currently lower in rural counties than urban counties.<sup>2</sup>

### DISPROPORTIONATE IMPACT

- Health Resources and Services Association (HRSA) Uniform Data System (UDS) data reports over 41,000 Migratory and Seasonal Agricultural Workers (MSAW) patients diagnosed with COVID-19 at Migrant Health Centers (MHC) in 2021. Among patients of MHCs in 2020 and 2021, COVID-19 test positivity was higher among MSAW patients than other patient demographics.<sup>3</sup>
- Research by the Centers for Disease Control and Prevention (CDC) found that Hispanic or Latino workers employed in food production or agriculture have a substantially higher prevalence of COVID-19 compared to non-Hispanic workers in those industries. Among the 31 states that reported data, only 37% of workers in those industries were Hispanic or Latino but they represented 73% of laboratory-confirmed COVID-19 cases in food processing and agriculture industries.<sup>4</sup>
- Hispanics are disproportionately affected by COVID-19, experiencing higher rates of hospitalization and death than White populations.<sup>5</sup>
- Underlying health conditions can increase the severity of the impact of the COVID-19 virus.<sup>6</sup> For example, diabetes is a risk factor for acute respiratory distress syndrome (ARDS) and mortality in patients hospitalized with COVID-19.<sup>3,5</sup> Research suggests that agricultural workers have high rates of diabetes and obesity, with factors such as pesticide exposure increasing the odds of diabetes.<sup>7,8,9</sup>
- Social determinants of health, such as racism and discrimination, can lead to underlying health factors impacting the severity of COVID-19 cases.<sup>10</sup> Agricultural workers report discrimination from employers based on their country of birth, legal status, and ability to speak English, that directly impacts their access to healthcare when injured.<sup>11</sup> The anti-immigrant narrative can be a factor of discrimination in the United States.<sup>11,12</sup>
- Agricultural workers who speak Mesoamerican languages lack access to translators, interpreters, or other resources within the U.S. health care system that could negatively impact their ability to access educational

## **¡LEA LA HOJA INFORMATIVA DEL IMPACTO DEL COVID-19 EN LOS TRABAJADORES AGRÍCOLAS DE NCFH!**

**ESTA HOJA INFORMATIVA SE ACTUALIZA CADA TRES MESES PARA OFRECER LA INFORMACIÓN MÁS ACTUAL SOBRE EL IMPACTO DE LA PANDEMIA EN LOS TRABAJADORES AGRÍCOLAS.**